



**รายงานการเฝ้าระวังติดตามสถานการณ์น้ำและความช่วยเหลือ
ศูนย์ปฏิบัติการทรัพยากรธรรมชาติและสิ่งแวดล้อม (ด้านทรัพยากรน้ำ)
กระทรวงทรัพยากรธรรมชาติและสิ่งแวดล้อม**



กองวิเคราะห์และประเมินสถานการณ์น้ำ กรมทรัพยากรน้ำ

โทรศัพท์ ๐ ๒๒๗๑ ๖๐๐๐ ต่อ ๖๔๔๕ โทรสาร ๐ ๒๒๗๘ ๖๖๒๙ www.dwr.go.th IDLine: mekhalawoc Email: mekhala@dwr.mail.go.th

รายงานฉบับที่ ๒๓๕/๒๕๖๙

เวลา ๑๕.๐๐ น.

วันที่ ๑๒ พฤษภาคม ๒๕๖๙

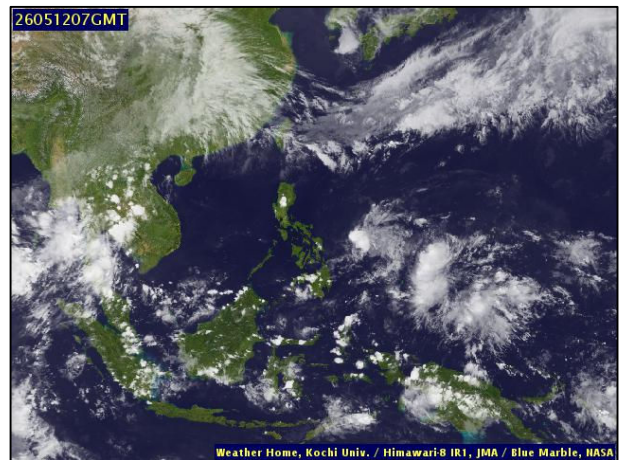
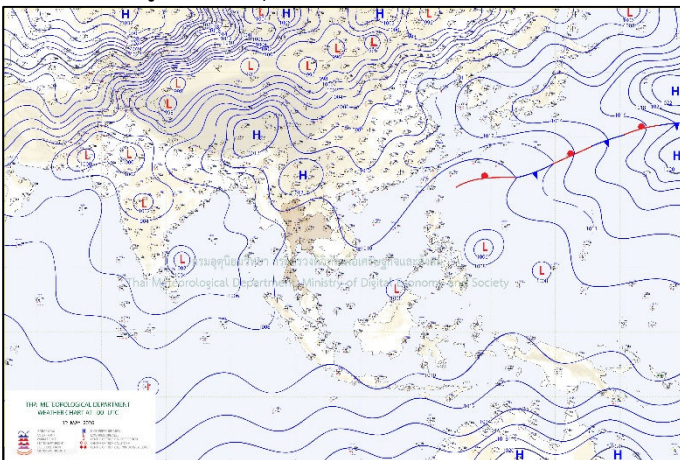
เรียน รมว.ทส. เลขาธิการ รมว.ทส. ที่ปรึกษา รมว.ทส. ปกท.ทส. รอง ปกท.ทส. อทน. อทบ. และหน่วยงานที่เกี่ยวข้อง

๑. สภาวะอากาศ เวลา ๑๑.๐๐ น. (กรมอุตุนิยมวิทยา)

พยากรณ์อากาศ ๒๔ ชั่วโมงข้างหน้า บริเวณภาคใต้มีฝนตกหนักถึงหนักมากบางแห่ง เนื่องจากมีลมฝ่ายตะวันออกพัดปกคลุมอ่าวไทยและภาคใต้ ส่วนบริเวณ อ่าวไทยและทะเลอันดามันมีคลื่นสูงประมาณ ๑ เมตร บริเวณที่มีฝนฟ้าคะนองคลื่นสูงมากกว่า ๒ เมตร ขอให้ชาวเรือเดินเรือด้วยความระมัดระวังและหลีกเลี่ยงการเดินเรือในบริเวณที่มีฝนฟ้าคะนองไว้ด้วย

สำหรับประเทศไทยตอนบนมีฝนฟ้าคะนอง กับมีลมกระโชกแรง และมีฝนตกหนักบางแห่ง เนื่องจากมีลมใต้และลมตะวันออกเฉียงใต้พัดปกคลุมประเทศไทยตอนบน ในขณะที่บริเวณดังกล่าวยังคงมีอากาศร้อนในบางพื้นที่

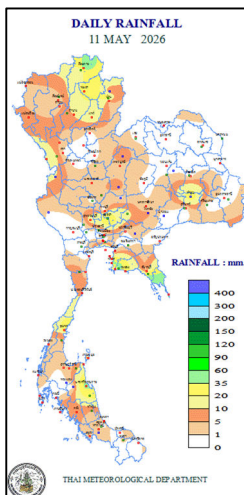
ขอให้ประชาชนระวังอันตรายจากฝนฟ้าคะนอง กับลมกระโชกแรง รวมทั้งฝนตกหนักถึงหนักมากและฝนที่ตกสะสม ซึ่งอาจทำให้เกิดน้ำท่วมฉับพลันและน้ำป่าไหลหลาก โดยเฉพาะพื้นที่ลาดเชิงเขาใกล้ทางน้ำไหลผ่านและพื้นที่ลุ่ม สำหรับเกษตรกรควรเสริมความแข็งแรงให้ไม้ผล และเตรียมการป้องกันความเสียหายที่อาจเกิดขึ้นกับผลผลิตทางการเกษตรและสัตว์เลี้ยง อีกทั้งดูแลรักษาสุขภาพในช่วงที่สภาพอากาศเปลี่ยนแปลง



แผนที่อากาศ วันที่ ๑๒ พ.ค. ๒๕๖๙ เวลา ๐๗.๐๐ น.

ภาพถ่ายดาวเทียม วันที่ ๑๒ พ.ค. ๒๕๖๙ เวลา ๑๔.๐๐ น.

๒. ปริมาณฝนสะสม ณ เวลา ๐๗.๐๐ น.(เมื่อวาน) - ๐๗.๐๐ น.(วันนี้) (กรมอุตุนิยมวิทยา)



จุดตรวจวัด	ปริมาณฝน (มม.)
จ.ตราด	๗๑.๘
จ.ลำปาง (เถิน)	๕๐.๕
จ.ระยอง (ห้วยโป่ง สกษ.)	๔๖.๒
จ.ชลบุรี (พัทยา)	๔๓.๔
จ.เชียงราย	๔๒.๖
จ.นครศรีธรรมราช	๔๒.๓
จ.พระนครศรีอยุธยา	๓๗.๔

๓. ปริมาณฝนสะสมของพื้นที่ลาดเชิงเขา ๑๒ ซม. ที่ผ่านมา (กรมทรัพยากรน้ำ)

รหัสสถานี	จุดตรวจวัด	ปริมาณฝน (มม./๑๒ ซม.)
STN๑๕๒๑	บ้านพร้าว ต.บ้านพร้าว อ.นครไทย จ.พิษณุโลก	๑๕๓.๕
STN๑๓๓๒	บ้านปางกุ่ม ต.แม่ปะ อ.เถิน จ.ลำปาง	๘๘.๕
STN๑๓๓๐	บ้านท่าอูม ต.แม่ปะ อ.เถิน จ.ลำปาง	๘๔.๐
STN๐๘๙๙	บ้านทุ่งนาดี ต.วังยาง อ.เนินมะปราง จ.พิษณุโลก	๗๙.๐
STN๒๐๓๓	บ้านเหนือ ต.นครไทย อ.นครไทย จ.พิษณุโลก	๗๗.๐
STN๑๑๐๕	บ้านน้ำพริก ต.ยางโกลน อ.นครไทย จ.พิษณุโลก	๗๐.๐
STN๑๑๒๕	บ้านน้ำพาย ต.นครไทย อ.นครไทย จ.พิษณุโลก	๖๓.๕
STN๐๕๓๕	บ้านสันขี้เหล็ก ต.แม่พริก อ.แม่พริก จ.ลำปาง	๕๘.๕
STN๑๐๙๓	บ้านนาหนอง ต.หนองกะท้าว อ.นครไทย จ.พิษณุโลก	๕๗.๕
STN๑๓๔๓	บ้านแม่แก้ง ต.แม่ถอด อ.เถิน จ.ลำปาง	๕๖.๐

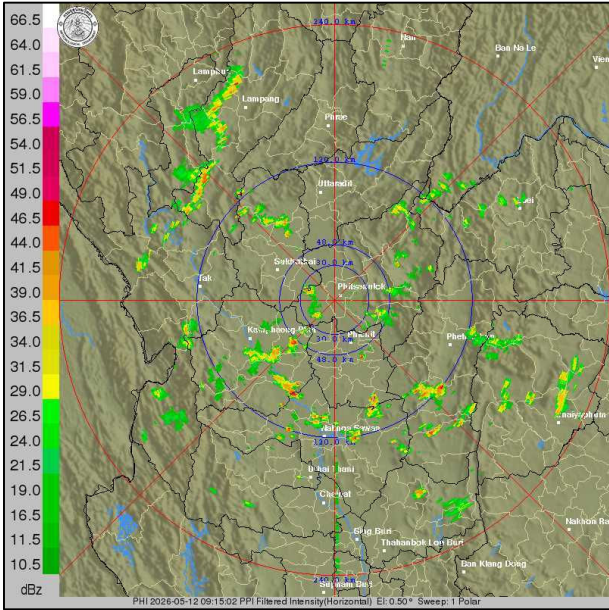
ปริมาณฝนสะสมของพื้นที่ราบลุ่มริมน้ำ ๒๔ ซม. ที่ผ่านมา (กรมทรัพยากรน้ำ)

รหัสสถานี	จุดตรวจวัด	ปริมาณฝน (มม./๒๔ ซม.)
TC๑๘๐๗๐๒	จ.ประจวบคีรีขันธ์ อ.บางสะพาน ต.ชัยเกษม	๗๒.๐
TC๑๘๐๗๐๑	จ.ประจวบคีรีขันธ์ อ.บางสะพาน ต.ชัยเกษม	๗๑.๐
TC๑๘๐๘๐๓	จ.ประจวบคีรีขันธ์ อ.บางสะพาน ต.ร้อนทอง	๔๘.๕
TA๑๒๐๑๐๓	จ.เลย อ.ด่านซ้าย ต.อู่ปุม	๔๔.๕
TA๑๘๐๔๐๕	จ.ประจวบคีรีขันธ์ อ.ปราณบุรี ต.วังกัฟง	๔๔.๐
TC๑๙๑๙๑๐	จ.นครศรีธรรมราช อ.ท่าศาลา ต.ท่าศาลา	๔๒.๐
TA๑๒๐๑๐๔	จ.เพชรบูรณ์ อ.หล่มเก่า ต.ศิลา	๓๖.๕
TA๑๒๐๑๐๕	จ.เพชรบูรณ์ อ.หล่มสัก ต.ทำอิบุญ	๓๔.๕
TC๑๔๐๗๐๑	จ.กาญจนบุรี อ.หนองปรือ ต.สมเด็จเจริญ	๓๔.๕
TC๑๕๐๑๐๘	จ.สระแก้ว อ.คลองหาด ต.ชัยมะกรูด	๓๔.๕

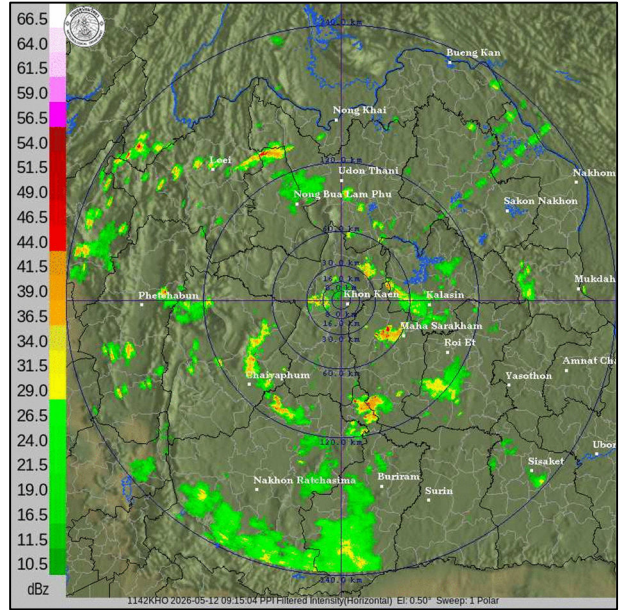
๔. ค่าความชื้นในดิน (กรมทรัพยากรน้ำ/คณะกรรมการอำนวยการแม่น้ำโขง)

ภูมิภาค	ความชื้นในดิน ๖ เม.ย. ๖๙	ความชื้นในดิน ๖ พ.ค. ๖๙	แนวโน้ม
เหนือ	๐.๐๑ - ๐.๖๕	๐.๐๑ - ๐.๖๕	ปกติ
กลาง	๐.๐๑ - ๐.๖๕	๐.๐๑ - ๐.๖๕	ปกติ
ตะวันออกเฉียงเหนือ	๐.๐๑ - ๐.๖๕	๐.๐๑ - ๐.๖๕	ปกติ
ตะวันออก	๐.๐๑ - ๐.๖๕	๐.๐๑ - ๐.๖๕	ปกติ
ตะวันตก	๐.๐๑ - ๐.๖๕	๐.๐๑ - ๐.๖๕	ปกติ
ใต้	๐.๐๑ - ๐.๖๕	๐.๐๑ - ๐.๖๕	ปกติ

๕. เรดาร์ตรวจอากาศ ณ วันที่ ๑๒ พฤษภาคม ๒๕๖๙ (กรมอุตุนิยมวิทยา)



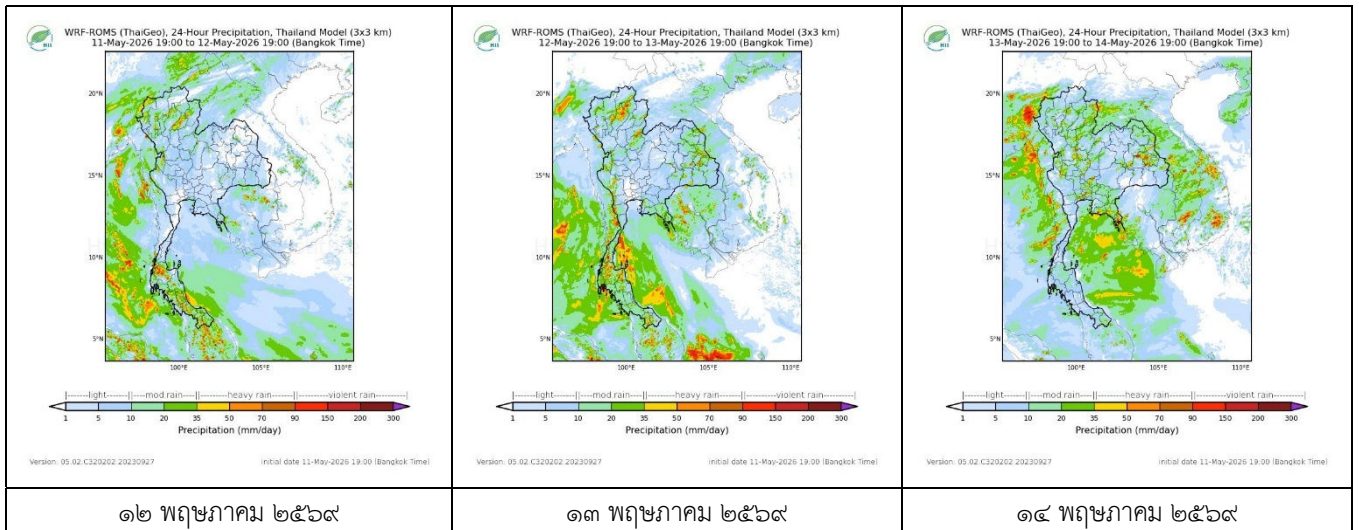
สถานีพิษณุโลก เวลา ๑๖.๑๕ น.



สถานีขอนแก่น เวลา ๑๖.๑๕ น.

จากเรดาร์ตรวจอากาศพบกลุ่มเมฆฝนทุกภาคของประเทศไทย

๖. แผนภาพคาดการณ์ฝนล่วงหน้า ๓ วัน (สถาบันสารสนเทศทรัพยากรน้ำ (องค์การมหาชน))



๗. สถานการณ์น้ำในแหล่งเก็บกักน้ำ ณ วันที่ ๑๒ พฤษภาคม ๒๕๖๙ (กรมชลประทาน กรมทรัพยากรน้ำ และสททช.)

๗.๑ ปริมาณน้ำในอ่างเก็บน้ำขนาดใหญ่ ๔๑,๒๘๖ ล้าน ลบ.ม. คิดเป็นร้อยละ ๕๘ (ปริมาณน้ำใช้การได้ ๑๓,๗๔๗ ล้าน ลบ.ม. คิดเป็นร้อยละ ๓๓) ปริมาณน้ำในอ่างฯ เทียบกับปี ๒๕๖๘ (๔๐,๓๐๔ ล้าน ลบ.ม. คิดเป็นร้อยละ ๕๗) มากกว่าปี ๒๕๖๘ จำนวน ๙๘๒ ล้าน ลบ.ม. ปริมาณน้ำไหลลงอ่างฯ จำนวน ๕๕.๔๙ ล้าน ลบ.ม. ปริมาณน้ำระบายจำนวน ๑๒๐.๐๓ ล้าน ลบ.ม. สามารถรับน้ำได้อีก ๒๙,๖๔๐ ล้าน ลบ.ม.

อ่างเก็บน้ำ	ความจุที่รวม. (ล้าน ลบ.ม.)	ปริมาณน้ำในอ่าง		ปริมาณน้ำใช้การได้		ปริมาณน้ำไหลลงอ่าง		ปริมาณน้ำระบาย		ปริมาณน้ำรับได้อีก (ล้าน ลบ.ม.) <small>(ความจุที่รวมปริมาณน้ำปัจจุบัน)</small>
		ปริมาณ (ล้าน ลบ.ม.)	% น้ำเก็บกัก	ปริมาณ (ล้าน ลบ.ม.)	% น้ำใช้การ	วันนี้ (ล้าน ลบ.ม.)	เมื่อวาน (ล้าน ลบ.ม.)	วันนี้ (ล้าน ลบ.ม.)	เมื่อวาน (ล้าน ลบ.ม.)	
๑.ภูมิพล	๑๓,๔๖๒	๗,๘๖๑	๕๘	๔,๐๖๑	๔๒	๑๓.๔๙	๒.๖๗	๒๕.๐๗	๒๕.๐๕	๕,๖๐๑
๒.สิริกิติ์	๙,๕๑๐	๕,๓๙๘	๕๗	๒,๕๔๘	๓๘	๗.๓๗	๓.๔๔	๒๐.๐๔	๒๐.๐๗	๔,๑๑๒
๓.จุฬารัตน์	๑๖๔	๘๑	๔๙	๔๓	๓๔	๐.๒๖	๐.๒๐	๐.๐๐	๐.๐๐	๘๓

๔.อุบลรัตน์	๒,๔๓๑	๑,๐๔๑	๔๓	๔๕๙	๒๕	๐.๐๐	๕.๑๓	๖.๐๓	๖.๑๐	๑,๓๙๐
๕.ลำปาง	๑,๙๘๐	๗๘๐	๓๙	๖๘๐	๓๖	๐.๐๐	๐.๐๐	๐.๓๖	๐.๓๖	๑,๒๐๐
๖.สิรินธร	๑,๙๖๖	๙๙๙	๕๑	๑๖๗	๑๕	๑.๘๔	๐.๐๐	๑.๐๓	๑.๐๓	๙๖๗
๗.ป่าสักชลสิทธิ์	๙๖๐	๑๙๕	๒๐	๑๙๒	๒๐	๐.๐๐	๐.๐๐	๑.๗๓	๑.๗๓	๗๖๕
๘.ศรีนครินทร์	๑๗,๗๔๕	๑๔,๓๗๙	๘๑	๔,๑๑๔	๕๕	๘.๑๖	๕.๐๙	๒๑.๙๙	๒๐.๗๙	๓,๓๖๖
๙.วชิราลงกรณ	๘,๘๖๐	๓,๗๘๙	๔๓	๗๗๗	๑๓	๑.๕๘	๑.๕๔	๑๐.๐๙	๑๐.๐๗	๕,๐๗๑
๑๐.ขุนด่านปราการชล	๒๒๔	๒๙	๑๓	๒๔	๑๑	๐.๐๓	๐.๐๐	๐.๑๓	๐.๓๖	๑๙๕
๑๑.รัชชประภา	๕,๖๓๙	๓,๓๗๕	๖๐	๒,๐๒๔	๔๗	๖.๖๐	๖.๒๙	๑๕.๔๗	๑๕.๑๙	๒,๒๖๔
๑๒.บางยาง	๑,๔๕๔	๘๗๗	๖๐	๖๐๑	๕๑	๕.๘๓	๓.๙๐	๔.๐๗	๔.๕๙	๕๗๗

๗.๒ อ่างเก็บน้ำขนาดกลาง ๔๖๑ แห่ง มีปริมาณน้ำ ๒,๘๓๖ ล้าน ลบ.ม. (๔๙%) ปริมาณน้ำใช้การ ๒,๔๑๖ ล้าน ลบ.ม. (๔๕%)

๗.๓ แหล่งน้ำในพื้นที่นอกเขตชลประทาน ๑๐๒,๐๙๙ แห่ง มีปริมาณน้ำรวม ๔,๑๒๕ ล้าน ลบ.ม. (๔๘%)

๗.๔ แหล่งน้ำขนาดเล็กนอกเขตชลประทาน ๒๙๓ แห่ง ตรวจวัดโดยกรมทรัพยากรน้ำ เริ่มต้นฤดูฝน มีปริมาณน้ำ ๓๓๒๐.๐ ล้าน ลบ.ม. (๕๙%) ปริมาณน้ำปัจจุบัน ๓๓๔.๖ ล้าน ลบ.ม. (๕๙.๐%)

ภูมิภาค	จำนวน (แห่ง)	ปริมาณรวม (ล้าน ลบ.ม.)	ปริมาณน้ำ (ล้าน ลบ.ม.)							
			เดือน						ปัจจุบัน	
			พ.ย. ๒๕๖๘	ธ.ค. ๒๕๖๘	ม.ค. ๒๕๖๙	ก.พ. ๒๕๖๙	มี.ค. ๒๕๖๙	เม.ย. ๒๕๖๙	๗ พ.ค. ๒๕๖๙	ร้อยละ
เหนือ	๑๗,๒๔๙	๙๙๒	๑,๐๗๒	๑,๐๖๔	๑,๐๕๑	๘๕๓	๗๕๐	๖๓๕	๖๒๘	๖๓
ตะวันออกเฉียงเหนือ	๕๔,๕๔๗	๔,๓๘๒	๔,๓๕๙	๔,๑๗๗	๔,๑๗๖	๓,๖๒๐	๒,๘๑๑	๒,๐๕๙	๒,๐๔๗	๔๖
กลาง	๑๖,๓๖๗	๑,๕๗๔	๑,๔๕๖	๑,๓๘๔	๑,๓๑๘	๑,๑๔๔	๙๙๑	๗๔๗	๗๒๘	๔๖
ตะวันออก	๗,๘๐๔	๙๙๒	๑,๑๗๓	๑,๑๒๐	๑,๑๒๐	๖๖๘	๖๘๒	๕๐๖	๔๙๙	๕๐
ตะวันตก	๒,๕๐๖	๑๙๒	๑๕๔	๑๕๐	๑๕๐	๑๑๘	๑๑๔	๗๔	๗๑	๓๖
ใต้	๓,๖๒๖	๓๓๘	๓๐๐	๒๙๔	๒๘๙	๑๔๑	๒๒๙	๑๗๘	๑๗๓	๕๑
รวม	๑๐๒,๐๙๙.๐๐	๘,๔๗๐	๘,๕๑๔	๘,๑๘๙	๘,๑๐๔	๖,๖๔๔	๕,๕๗๗	๔,๑๙๙	๔,๑๔๖	๔๙

๘. สถานการณ์น้ำในประเทศ ณ วันที่ ๙ - ๑๒ พฤษภาคม ๒๕๖๙ (กรมชลประทาน)

สถานี	แม่น้ำ	อำเภอ	จังหวัด	ระดับตลิ่ง (ม.รทก.)	ระดับน้ำ (ม.รทก.)				แนวโน้ม	เปรียบเทียบระดับตลิ่ง
					เสาร์	อาทิตย์	จันทร์	อังคาร		
					๙ พ.ค.	๑๐ พ.ค.	๑๑ พ.ค.	๑๒ พ.ค.		
P.๑	ปิง	เมือง	เชียงใหม่	๓.๗๐	๑.๒๓	๑.๔๙	๑.๕๒	๑.๔๕	ลดลง	- ๒.๒๕
W.๑C	วัง	เมือง	ลำปาง	๕.๒๐	๐.๓๐	๐.๓๑	๐.๓๔	-๐.๑๐	ลดลง	- ๕.๓๐
Y.๑๖	ยม	บางระกำ	พิษณุโลก	๗.๓๐	๔.๑๑	๔.๑๑	๔.๐๗	๓.๘๘	ลดลง	- ๓.๔๒
N.๗A	น่าน	เมือง	พิจิตร	๙.๘๗	๓.๓๔	๓.๓๕	๓.๔๘	๓.๓๘	ลดลง	- ๖.๔๙
C.๒	เจ้าพระยา	เมือง	นครสวรรค์	๒๕.๗๐	๑๗.๗๓	๑๗.๗๙	๑๗.๗๙	๑๗.๘๖	เพิ่มขึ้น	- ๗.๘๔
C.๑๓	เจ้าพระยา	สรรพยา	ชัยนาท	๑๖.๓๔	๕.๓๗	๕.๓๗	๕.๓๗	๕.๓๗	ทรงตัว	- ๑๐.๙๗
M.๖A	มูล	สตึก	บุรีรัมย์	๘.๐๐	-๐.๑๙	-๐.๑๙	-๐.๑๖	-๐.๑๗	ลดลง	- ๘.๑๗
M.๑๙๑	ลำตะคอง	เมือง	นครราชสีมา	๓.๕๐	๑.๐๘	๑.๓๓	๑.๑๘	๑.๑๘	ทรงตัว	- ๒.๓๒
M.๗	มูล	เมือง	อุบลราชธานี	๗.๐๐	๒.๒๔	๒.๒๔	๒.๒๓	๒.๒๐	ลดลง	- ๔.๘๐
M.๖๙	ลำเซบก	ตระการพิชมล	อุบลราชธานี	๗.๗๐	๑.๒๘	๑.๒๘	๑.๒๘	๑.๒๗	ลดลง	- ๖.๔๓
X.๖๔	คลองท่าแซะ	ท่าแซะ	ชุมพร	๑๗.๑๓	๗.๕๔	๗.๕๗	๗.๕๕	๗.๕๕	ทรงตัว	- ๙.๕๘
X.๒๐๓	ภาคใต้ฝั่งตะวันออกตอนบน	เมือง	นครศรีธรรมราช	๑๐.๕๐	๘.๔๖	๘.๔๓	๙.๗๑	๘.๗๖	ลดลง	- ๑.๗๔
X.๒๗๔	แม่น้ำโก-ลก	แว้ง	นราธิวาส	๒๓.๕๐	๑๗.๙๑	๑๗.๙๐	๑๘.๐๒	๑๗.๙๔	ลดลง	- ๕.๕๖
X.๓๗A	แม่น้ำตาปี	พระแสง	สุราษฎร์ธานี	๑๑.๗๐	๔.๖๑	๕.๐๘	๔.๗๓	๔.๗๐	ลดลง	- ๗.๐๐

*** ยังไม่ได้รับรายงาน

สถานการณ์ระดับน้ำสูงสุดในประเทศ ณ วันที่ ๑๒ พฤษภาคม ๒๕๖๙ (กรมทรัพยากรน้ำ)

รหัสสถานี	จุดตรวจวัด	เกณฑ์วิกฤติน้ำมาก (ม.รทก.)	ระดับน้ำ (ม.รทก.)
TA๑๐๐๒๒๐	จ.กรุงเทพมหานคร อ.ธนบุรี ต.วัดกัลยาณ์	๑.๔๖	๐.๙๙
TA๒๑๐๕๐๘	จ.ปัตตานี อ.สายบุรี ต.ตะลุบัน	๐.๖๓	๐.๑๙
TA๑๐๐๒๑๙	จ.ปทุมธานี อ.เมืองปทุมธานี ต.บางปรอก	๒.๕๗	๐.๗๙
TA๑๓๐๒๐๔	จ.นครปฐม อ.สามพราน ต.สามพราน	๑.๗๙	๐.๗๗
TA๑๓๐๒๐๒	จ.สมุทรสาคร อ.เมืองสมุทรสาคร ต.ท่าฉลอม	๑.๙๓	๐.๐๑
TC๒๐๒๕๑๒	จ.พะเยา อ.ดอกคำใต้ ต.ห้วยลาน	๓๗๔.๗๒	๓๗๒.๘๐
TC๑๔๐๖๐๕	จ.กาญจนบุรี อ.เมืองกาญจนบุรี ต.ช่องสะเดา	๕๒.๕๙	๔๑.๔๑
TA๑๓๐๒๐๕	จ.นครปฐม อ.นครชัยศรี ต.บางแก้วฟ้า	๑.๙๓	๐.๔๔
TC๑๕๐๕๐๓	จ.ปราจีนบุรี อ.บ้านสร้าง ต.บ้านสร้าง	๒.๒๔	๑.๒๑
TA๑๓๐๒๐๓	จ.สมุทรสาคร อ.เมืองสมุทรสาคร ต.บ้านเกาะ	๒.๑๑	๐.๓๕

๙. สถานการณ์น้ำในพื้นที่ลุ่มน้ำโขง ณ วันที่ ๑๒ พฤษภาคม ๒๕๖๙ (คณะกรรมการจัดการแม่น้ำโขง)

สถานี	ระดับอ้างอิง (ม.รทก.)	ระดับตลิ่ง (ม.)	ระดับน้ำ (ม.)					เปรียบเทียบระดับตลิ่ง (ม.)	ผลต่างของระดับน้ำ (ม.)		แนวโน้ม
			๘ พ.ค.	๙ พ.ค.	๑๐ พ.ค.	๑๑ พ.ค.	๑๒ พ.ค.		๓ วัน ย้อนหลัง	๕ วัน ย้อนหลัง	
อ.เชียงแสน จ.เชียงราย	๓๕๗.๑๑๐	๑๒.๘๐	๓.๑๖	๓.๐๐	๓.๑๑	๓.๕๐	๔.๐๑	-๘.๗๙	๐.๙๐	๐.๘๕	เพิ่มขึ้น
อ.เชียงคาน จ.เลย	๑๙๔.๑๑๘	๑๖.๐๐	๖.๐๘	๖.๑๗	๖.๒๐	๖.๔๔	๖.๗๔	-๙.๒๖	๐.๕๔	๐.๖๖	เพิ่มขึ้น
อ.เมือง จ.หนองคาย	๑๕๓.๖๔๘	๑๒.๒๐	๒.๗๓	๒.๗๘	๒.๘๒	๒.๙๐	๒.๙๘	-๙.๒๒	๐.๑๖	๐.๒๕	เพิ่มขึ้น
อ.เมือง จ.นครพนม	๑๓๒.๖๘๐	๑๒.๐๐	๒.๒๕	๒.๓๘	๒.๔๕	๒.๕๐	๒.๕๕	-๙.๕๕	๐.๑๐	๐.๓๐	เพิ่มขึ้น
อ.เมือง จ.มุกดาหาร	๑๒๔.๒๑๙	๑๒.๕๐	๒.๖๐	๒.๖๖	๒.๗๒	๒.๗๗	๒.๘๔	-๙.๖๖	๐.๑๒	๐.๒๔	เพิ่มขึ้น
อ.โขงเจียม จ.อุบลราชธานี	๘๙.๐๓๐	๑๔.๕๐	๒.๙๖	๓.๐๐	๓.๐๒	๓.๐๖	๓.๑๒	-๑๑.๓๘	๐.๑๐	๐.๑๖	เพิ่มขึ้น

***ยังไม่ได้รับรายงาน

๑๐. สถานการณ์เตือนภัย Early Warning ณ วันที่ ๑๒ พฤษภาคม ๒๕๖๙ (กรมทรัพยากรน้ำ)

การแจ้งเตือน	สถานี	การแจ้งเตือน	ช่วงเวลา
เตือนสีแดง (อพยพ)	-	-	-
เตือนสีเหลือง (เตือนภัย)	-	-	-
เตือนสีเขียว (เฝ้าระวัง)	-	-	-

***สำนักงานทรัพยากรน้ำภาคที่เกี่ยวข้องได้ดำเนินการแจ้งอาสาสมัครและเครือข่าย รวมถึงหน่วยงานที่เกี่ยวข้องในพื้นที่เสี่ยงภัยแล้ว

๑๑. พื้นที่ติดตามและเฝ้าระวังสถานการณ์ธรณีพิบัติภัย ณ วันที่ ๑๒ พฤษภาคม ๒๕๖๙ (กรมทรัพยากรธรณี)

เนื่องจากในพื้นที่เสี่ยงภัยแผ่นดินถล่มมีฝนตกหนักต่อเนื่อง ประกอบกับมีพื้นที่คาดการณ์ปริมาณน้ำฝนที่อาจก่อให้เกิดแผ่นดินถล่มล่วงหน้าโดยเฉพาะในบริเวณภาคเหนือ จังหวัดแม่ฮ่องสอน ตาก เชียงใหม่ เชียงราย และพิษณุโลก ศูนย์ปฏิบัติการธรณีพิบัติภัย จึงได้ทำการเฝ้าระวัง และติดตามสถานการณ์ธรณีพิบัติภัยแผ่นดินถล่มและน้ำป่าไหลหลากเป็นพิเศษ และจะทำการแจ้งอาสาสมัครเครือข่ายในพื้นที่เสี่ยงภัยต่อไป

๑๒. เหตุการณ์วิกฤติน้ำปัจจุบัน ณ วันที่ ๑๒ พฤษภาคม ๒๕๖๙ [๐๘.๐๐ น. - ๑๕.๐๐ น. (วันนี้)]

ไม่มีสถานการณ์

๑๓. สถานการณ์ภาวะน้ำท่วม และสถานการณ์ฝนแล้ง/ฝนทิ้งช่วง ณ วันที่ ๑๒ พฤษภาคม ๒๕๖๙ (ปก.)

ไม่มีสถานการณ์

๑๔. ลักษณะอากาศ ๗ วันข้างหน้า (ระหว่างวันที่ ๑๒ - ๑๘ พฤษภาคม ๒๕๖๙) (กรมอุตุนิยมวิทยา)

ในช่วงวันที่ ๑๓ - ๑๕ พ.ค. ๖๙ ประเทศไทยตอนบนจะมีฝนเพิ่มขึ้นและมีฝนตกหนักบางแห่ง เนื่องจากลมตะวันตกเฉียงใต้และลมใต้พัดปกคลุมประเทศไทยตอนบน ส่วนภาคใต้มีฝนฟ้าคะนองและมีตกหนักบางพื้นที่ โดยเฉพาะด้านตะวันตกเนื่องจากลมตะวันตกเฉียงใต้ที่มีกำลังแรงขึ้นจะพัดปกคลุมทะเลอันดามัน ภาคใต้ และอ่าวไทย สำหรับคลื่นลมบริเวณทะเลอันดามันตอนบนมีคลื่นสูงประมาณ ๒ เมตร บริเวณที่มีฝนฟ้าคะนองคลื่นสูงมากกว่า ๒ เมตร

ส่วนในช่วงวันที่ ๑๖ - ๑๘ พ.ค. ๖๙ ประเทศไทยตอนบนมีฝนตกหนักถึงหนักมากบางแห่ง เนื่องจากลมตะวันตกเฉียงใต้ที่พัดปกคลุมประเทศไทยจะมีกำลังแรงขึ้น สำหรับภาคใต้มีฝนเพิ่มขึ้นและมีตกหนักถึงหนักมากบางพื้นที่ เนื่องจากลมตะวันตกเฉียงใต้ที่พัดปกคลุมทะเลอันดามันตอนบนจะมีกำลังแรงขึ้นเป็นค่อนข้างแรง โดยคลื่นลมบริเวณทะเลอันดามันตอนบนมีคลื่นสูง ๒ - ๓ เมตร บริเวณที่มีฝนฟ้าคะนองคลื่นสูงมากกว่า ๓ เมตร ส่วนอ่าวไทยตอนบนมีคลื่นสูงประมาณ ๒ เมตร บริเวณที่มีฝนฟ้าคะนองคลื่นสูงมากกว่า ๒ เมตร

๑๕. ความช่วยเหลือพื้นที่ประสบปัญหาน้ำแล้งสะสมของกรมทรัพยากรน้ำ

ความช่วยเหลือในพื้นที่ประสบปัญหาน้ำแล้ง ตั้งแต่วันที่ ๑ ตุลาคม ๒๕๖๘ - ๘ พฤษภาคม ๒๕๖๙

หน่วยงาน	จังหวัด	ปริมาณการ สูบน้ำ (ลบ.ม.)	ปริมาณการ แจกจ่ายน้ำอุปโภค (ลิตร)	ประโยชน์ที่ได้รับ		
				อุปโภค-บริโภค		พื้นที่เกษตร (ไร่)
				ครัวเรือน	ประชากร	
สทท.๑	กำแพงเพชร	-	๒๗,๖๘๕	๑,๓๘๔	๕,๕๓๗	-
	เชียงราย	-	๖๙,๕๓๐	๓,๔๗๗	๑๓,๙๐๖	-
	เชียงใหม่	-	๒๗,๑๔๐	๑,๓๕๗	๕,๔๒๘	-
	แม่ฮ่องสอน	-	๒๒,๑๐๐	๑,๑๐๕	๔,๔๒๐	-
	ลำปาง	๑๑๒,๕๐๐	๓๕๒,๔๙๐	๑๒,๐๗๔	๔๗,๗๑๘	๑,๐๐๐
สทท.๒	นครสวรรค์	๓,๐๒๓,๙๘๐	๑๖๒,๐๐๐	๕,๕๗๒	๑๒,๗๑๒	๖,๖๓๒
สทท.๓	สกลนคร	๒๐๐,๘๘๐	-	๑๑๗	๖๓๐	๒,๐๐๐
	อุดรธานี	๑,๔๒๐,๙๒๐	-	๘,๘๙๙	๓๑,๓๕๕	๒,๕๙๐
สทท.๔	กาฬสินธุ์	๕๒,๐๐๐	-	๗๐	๒๑๒	-
	ขอนแก่น	๑,๐๕๖,๙๒๐	-	๑,๘๔๔	๖,๕๐๑	๑๘๐
	มหาสารคาม	๒๓๒,๘๐๐	-	๕๑๑	๑,๕๙๐	๑๕๗
	ร้อยเอ็ด	-	๑,๙๖๘,๐๐๐	๑๒๐	๔๙๒	-
สทท.๕	นครราชสีมา	๗๐๒,๒๐๐	-	๕,๐๔๕	๑๕,๑๕๗	-
	บุรีรัมย์	๘,๘๐๐	-	๖๕๐	๒,๐๐๐	-
	สุรินทร์	๑๘,๘๐๐	-	๒๑๔	๑,๑๔๐	-
สทท.๖	จันทบุรี	๓,๘๒๓,๒๐๐	๘๕๘,๐๐๐	๑๑,๖๒๕	๕๗,๔๔๑	๙,๙๗๕
	ฉะเชิงเทรา	๖๙๖,๐๐๐	-	๑๙๗	๕๗๐	๒,๗๐๐
	ชลบุรี	๒๙๗,๐๐๐	-	๑๗๒	๗๕๐	-
	ปราจีนบุรี	๓,๑๓๔,๑๐๐	-	๓๘๐	๗,๕๓๘	๖,๐๑๐
สทท.๗	ประจวบคีรีขันธ์	๑๖,๒๐๐	-	๔,๓๑๙	๑๒,๙๕๗	-
	เพชรบุรี	๑๑๘,๒๖๐	-	๑๕,๐๐๐	๔๖,๐๐๐	-
	ราชบุรี	๒๐๓,๗๖๐	-	๗๔๕	๒,๕๕๔	๖๐๐
สทท.๘	นครศรีธรรมราช	๑,๙๕๓,๗๒๐	-	๒,๑๓๐	๗,๑๘๐	๗๒,๑๕๐
	พัทลุง	-	-	-	-	-
	สตูล	-	๓๐,๐๐๐	๔๒๐	๑,๒๖๐	-
สทท.๙	น่าน	-	๑๒,๑๙๕	๒,๐๓๓	๔,๐๖๕	-
	พิษณุโลก	๑๕๙,๐๐๐	๖๖๐	๗๙๖	๒,๕๓๐	๔,๒๐๑

	แพรวี่	๑๓๗,๓๑๐	-	๗๕๐	๒,๔๕๐	๒,๐๔๖
	อุตรดิตถ์	-	๒๑๘,๖๓๒	๕,๕๗๕	๑๑,๒๖๖	-
สทพ.๑๐	กระบี่	-	๒๔,๐๐๐	๔๐	๑๗๖	-
	ชุมพร	๓๖,๘๐๐	-	๑๑๐	๔๐๐	๑,๒๐๐
	พังงา	-	๕๔๖,๐๐๐	๔,๒๕๐	๘,๖๗๘	-
	สุราษฎร์ธานี	๗๕๐,๐๔๐	๑๘๐,๐๐๐	๗,๑๓๖	๒๑,๓๙๓	๖๘,๐๓๐
สทพ.๑๑	อุบลราชธานี	๒๐๐,๗๖๐	-	๑,๘๖๔	๖,๗๕๗	-
	๓๔ จังหวัด	๑๘,๓๕๕,๙๕๐	๔,๔๙๘,๔๓๒	๙๙,๙๘๐	๓๔๒,๗๖๓	๑๗๙,๔๗๑

.....

จึงเรียนมาเพื่อโปรดทราบ

นายธีระชุน บุญสิทธิ์
อธิบดีกรมทรัพยากรน้ำ
ประธานคณะกรรมการศูนย์ปฏิบัติการ
ทรัพยากรธรรมชาติและสิ่งแวดล้อม (ด้านทรัพยากรน้ำ)